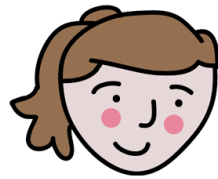




GRANDES AMIGOS



**FORMACIÓN ESPECÍFICA SOBRE EL MAPEO
MADRID VECINA**

PLATAFORMA DE MAPEO

¿QUÉ ES EL MAPEO?

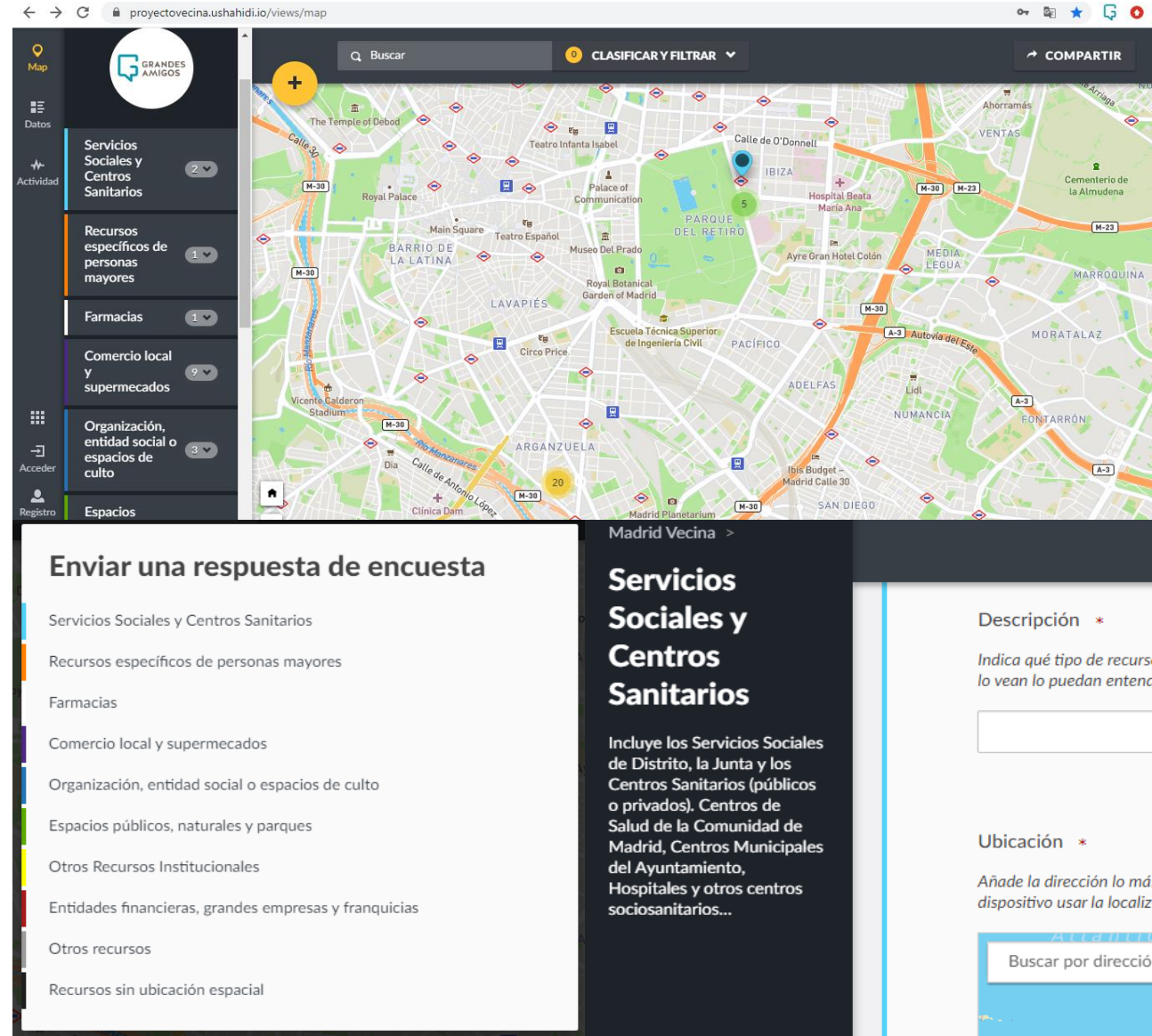
Es una **técnica** sistematizada de recogida de información en la que se **identifican** potenciales **recursos** humanos, físicos e institucionales, ya sean formales o informales, en un espacio definido.

OBJETIVO DEL MAPEO

Identificar agentes sociales que puedan conformar la red vecinal.

¿CÓMO SE MAPEA?

- Teniendo claro qué nos interesa mapear.
- Conociendo la herramienta de mapeo.



proyectovecina.usahidi.io/views/map

Map

GRANDES AMIGOS

Datos

Actividad

Servicios Sociales y Centros Sanitarios 2

Recursos específicos de personas mayores 1

Farmacias 1

Comercio local y supermercados 9

Organización, entidad social o espacios de culto 3

Acceder

Registro

Espacios

Buscar

CLASIFICAR Y FILTRAR

COMPARTIR

Madrid Vecina >

Enviar una respuesta de encuesta

- Servicios Sociales y Centros Sanitarios
- Recursos específicos de personas mayores
- Farmacias
- Comercio local y supermercados
- Organización, entidad social o espacios de culto
- Espacios públicos, naturales y parques
- Otros Recursos Institucionales
- Entidades financieras, grandes empresas y franquicias
- Otros recursos
- Recursos sin ubicación espacial

Servicios Sociales y Centros Sanitarios

Incluye los Servicios Sociales de Distrito, la Junta y los Centros Sanitarios (públicos o privados), Centros de Salud de la Comunidad de Madrid, Centros Municipales del Ayuntamiento, Hospitales y otros centros sociosanitarios...

Descripción *

Indica qué tipo de recursos lo vean lo puedan entender

Ubicación *

Añade la dirección lo más preciso posible para usar la localización

Buscar por dirección

¿QUÉ NOS INTERESA MAPEAR?

Teniendo en cuenta la prioridad...

- Centros formales o institucionales que tienen **contacto directo** con personas mayores.
- Lugares o comercios que tienen **contacto directo** con personas mayores.
- Entidades o recursos que trabajan con población mayor o general.
- Espacios que utilizan las personas mayores en su día a día.
- Centros, lugares y otros agentes que trabajan o **sirven de forma indirecta** a las personas mayores.
- Recursos sin localización pero que actúan en el barrio/distrito.

PLATAFORMA DE MAPEO

Enviar una respuesta de encuesta

Servicios Sociales y Centros Sanitarios

Recursos específicos de personas mayores

Farmacias

Comercio local y supermercados

Organización, entidad social o espacios de culto

Espacios públicos, naturales y parques

Otros Recursos Institucionales

Entidades financieras, grandes empresas y franquicias

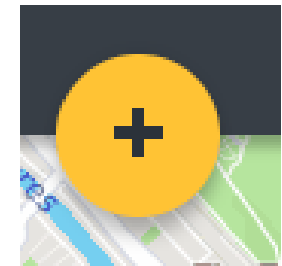
Otros recursos

Recursos sin ubicación espacial

¿CÓMO MAPEAR?

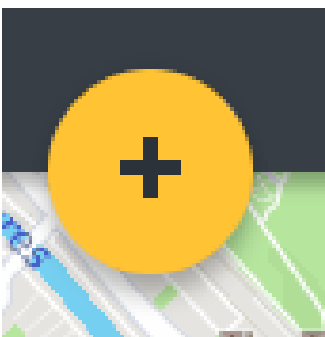


- Para mapear se necesita un móvil smarthphone, Tablet o PC con conexión a internet.
- Puedes hacerlo en una ruta o desde casa (si tienes la información necesaria).
- Accede a la web: www.madridvecina.org (aún no habilitada)
 - También disponible a través de la url...
<https://proyectovecina.usahidi.io/views/map>
- Desplázate por la web, descubre qué queremos hacer y cómo.
- Encuentra el mapa.
- Haz click en...



¿CÓMO MAPEAR?

- Selecciona el tipo de encuesta que quieres rellenar en función del establecimiento, lugar o espacio que vas a mapear.



- Cada encuesta tiene una descripción de a qué lugares o espacios se refiere. Ante la duda, revisa cada una de ellas.

PLATAFORMA DE MAPEO

Enviar una respuesta de encuesta

Servicios Sociales y Centros Sanitarios

Recursos específicos de personas mayores

Farmacias

Comercio local y supermercados

Organización, entidad social o espacios de culto

Espacios públicos, naturales y parques

Otros Recursos Institucionales

Entidades financieras, grandes empresas y franquicias

Otros recursos

Recursos sin ubicación espacial

¿CÓMO MAPEAR?

- Rellena los datos obligatorios que solicita el cuestionario.
- Si lo sabes, rellena también los apartados no obligatorios.

Hay datos que se pueden obtener a través de internet mientras rellenas el cuestionario.

Nombre del comercio o Supermercado *

Descripción *

Indica a qué se dedica el establecimiento para que las personas que lo vean lo puedan entender.

Dirección *

Indica la dirección postal del lugar a mapear.

¿Qué puede ofrecer este comercio a la comunidad?

Por ejemplo: la mercería ofrece cursos de costura, etc.

¿Qué productos o servicios tienen relación directa con las personas mayores?

Teléfono de contacto

Email de contacto

web

Información de interés

Horario de atención, redes sociales u otros datos de interés. Si no lo sabes, a través del buscador de internet lo puedes obtener.

Año de apertura

¿CÓMO MAPEAR?

IMPORTANTE

Para rellenar la ubicación es necesario **desplazarse dentro del mapa y buscar el lugar** lo más exacto posible.

El buscador de direcciones no funciona con precisión. Es por ello que es necesario **marcar en el mapa**, para que así identifique la latitud y longitud del lugar a mapear.

No es necesario pinchar en actualizar mapa.

Ubicación *

Localiza y marca directamente en el mapa el lugar a ubicar, para que reconozca la latitud y longitud. Indícalo de la forma más exacta posible por favor.



Puede buscar o hacer clic en la zona del mapa donde quiera colocar el marcador.

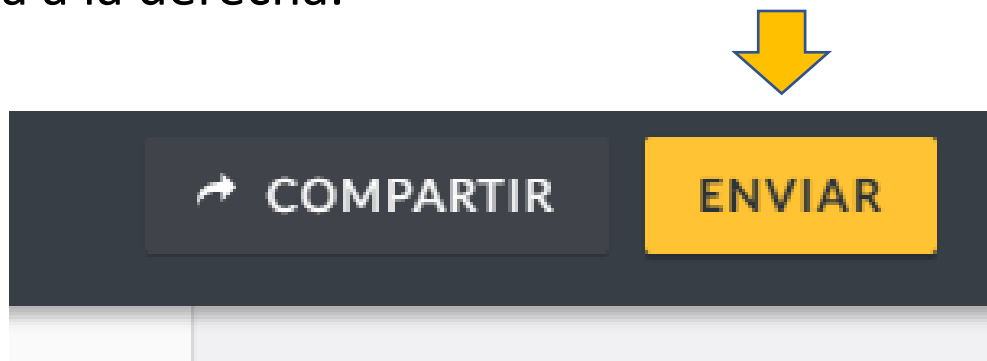
Lat *

Long *

← ACTUALIZAR MAPA

¿CÓMO MAPEAR?

- Una vez rellena toda la información necesaria, haga click en “ENVIAR” en el cuadro que está arriba a la derecha.



- En unos instantes el lugar mapeado estará visible en el mapa con el color de “chincheta” o “marcador”, vinculado al cuestionario.
- Si se hace click sobre la “chincheta” o “marcador”, se abrirá la información de la descripción.



¿CÓMO MAPEAR?

- Si después se hace click sobre el “nombre”, aparecerá toda la información que hemos rellenado.
- A la izquierda nos aparecerán los registros realizados anteriormente. También podremos bucear por ellos de la misma manera.

13 de 13 publicaciones ACCIONES EN BLOQUE

Publicado · Anónimo · hace 4 días · via Web

Mercado municipal de Guillermo de Osma

carnicerías y verdulerías, fruterías y Mercado de abastos que cuenta con pescaderías, pollerías, salchicherías y casquerías.

Publicado · Anónimo · hace 4 días · via Web

Sede ONG Grandes Amigos

Prevención y abordaje de la soledad no deseada de personas mayores a través del voluntariado

Publicado · Anónimo · hace 4 días · via Web

Plaza Dutilleul Café

Publicado · Anónimo · hace 4 días · via Web

Junta de Distrito Arganzuela

Organización de recursos institucionales y gestiones vinculadas al distrito. Solicitud de espacios públicos, coordinación con Servicios Sociales y otras áreas de gobierno local. Registró.

Publicado · Anónimo · hace 4 días · via Web

Centro de Servicios Sociales José Villarreal

Centro de información, gestión y tramitación de asuntos y prestaciones sociales.

Publicado · Anónimo · hace 4 días · via Web

Madrid Río

Mercado municipal de Guillermo de Osma

Publicado · Anónimo · hace 4 días · via Web

carnicerías y verdulerías, fruterías y Mercado de abastos que cuenta con pescaderías, pollerías, salchicherías y casquerías.

Dirección

¿Qué puede ofrecer este comercio a la comunidad?

Punto de encuentro entre vecinos y comerciantes y espacio para la interacción entre vecinos.



CRITERIOS DE ANÁLISIS

¿QUÉ SON LOS CRITERIOS DE ANÁLISIS?

Son aspectos que vamos a tener en cuenta para establecer si un lugar o establecimiento es pertinente mapearlo o no.

Son puntos clave que nos van a facilitar priorizar con qué lugares vamos a contactar una vez analicemos la información que hemos recogido.

Nos sirven en las fases de mapeo, análisis y contacto posterior.

OBJETIVOS DE LOS CRITERIOS DE ANÁLISIS

- Facilitar la acción de mapeo.
- Facilitar la acción de análisis de la información obtenida.
- Orientar para la toma de decisiones en la toma de contacto con los agentes sociales.

¿CUÁLES SON LOS CRITERIOS DE ANÁLISIS?

CRITERIO	DESCRIPCIÓN	UTILIDAD
Contacto	lugar o espacio que tiene mayor o menor contacto con personas mayores.	El contacto directo permite que llegue la información de primera mano, el contacto indirecto sensibilizar a su entorno.
Uso habitual	lugar o espacio que las personas mayores usan con mayor o menor frecuencia.	Cuanta más frecuencia, más posibilidad de que haya creados lazos o que la información pueda llegar.
Sexo	lugar o espacio de uso común o más habitual de un sexo u otro.	Facilita poder llegar a más personas.
Necesidad	lugar o espacio que debido a sus características es imprescindible para el uso de personas mayores.	Indica prioridad para poner foco en el contacto y la sensibilización.
Accesibilidad	lugar o espacio que por sus características está próximo a personas mayores, tiene más o menos barreras arquitectónicas para su uso o es amigable con las mismas.	Permite planificar actividades teniendo en cuenta la diversidad de personas con las que nos encontramos.
Disponibilidad	lugar o espacio con mayor o menor posibilidad de acceso por sus horarios o condiciones.	Permite identificar horarios adecuados para acudir o realizar actividades en los alrededores.
Paso	lugar o espacio que está de paso entre otros lugares relevantes.	Posibilidad de llegar a personas mayores que pasean.
Culturales/antigüedad	lugar o espacio que por su historia o recorrido es relevante para las personas mayores.	Existe identificación y lazos creados entorno al lugar o personas que lo ocupan.
Económicos	lugar o espacio que ofrece productos o servicios con mayor o menor coste.	Permite planificar actividades más o menos ajustadas.

¿CÓMO IMPLEMENTAR LOS CRITERIOS DE ANÁLISIS?

Durante el mapeo (a realizar por cualquier agente vecinal).

- Tenerlos presentes para incluir o no un lugar o espacio. Ante la duda, incluir. En la fase de análisis se establecerá la prioridad.
- No mapear: inmobiliarias, locales de apuestas.

Durante el análisis (a realizar por el Grupo Motor).

- Hacer una descarga de los datos obtenidos.
- Con el mapa a la vista, priorizar en el archivo descargado según tres niveles (1 máxima prioridad, 3 mínima) aplicando los criterios.
- Hacer una propuesta para establecer rutas de contactos.

¿CÓMO CONTACTAR?



fcortes@grandesamigos.org



681 264 882



www.madridvecina.org